

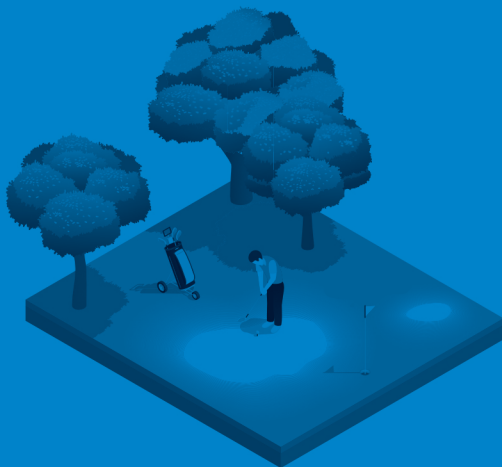


XUNTA
DE GALICIA

MANUAL PARA OS CAMPOS DE GOLF ANTE A COVID-19

actualizado o 22 de maio de 2020

Este é un documento aberto ao que se irán incorporando novas recomendacións e medidas en función da evolución da COVID-19.



comunicacion.turismo@xunta.gal



 900 400 116

INTRODUCCIÓN

► Con base na información e nas recomendacións da autoridade sanitaria, elabórase este **manual para os campos de golf ante a COVID-19** que ten como finalidade orientar as actuacións na **fase de reactivación da actividade para garantir a saúde no ámbito laboral** das persoas traballadoras. As medidas deberán analizarse individualmente para adaptalas á súa singularidade e actualizarse en función das novas indicacións da autoridade sanitaria.

MEDIDAS ANTES DO COMEZO DA ACTIVIDADE

Para o titular do campo de golf

► Desenvolver as medidas precisas para minimizar o risco de contaxio, tendo en conta a natureza do negocio (afluencia e tipoloxía de clientes, servizos que se prestan, técnicas que aplican etc.). Realizarase co asesoramento do servizo de prevención de riscos laborais e coa participación dos representantes dos traballadores.

► **Estas medidas deben incluír:**

- Un **protocolo de actuación ante un caso de sospeita da COVID-19**.
- Identificar o **persoal traballador especialmente sensible á COVID-19** e adoptar as medidas específicas para minimizar o risco de contaxio cando teñan que acudir ao centro de traballo.
- Realizar, **previa á apertura inicial do establecemento**, unha limpeza e desinfección a fondo utilizando desinfectantes, como dilucións de lixivia (1:50) preparados no momento ou calquera dos desinfectantes con actividade virucida que se atopan no mercado e que foron [autorizados e rexistrados polo Ministerio de Sanidade](#). No uso dese produto respectaranse as indicacións da etiqueta. Pode atopar máis información sobre o uso de biocidas nesta [Nota informativa da Consellería de Sanidade](#) sobre a eficacia da desinfección de equipos e produtos biocidas para previr a transmisión da COVID-19.
- **Implantar un procedemento de limpeza e desinfección** que inclúa as instalacións e os elementos (recepción, secretaría, cuarto de paos, campo de prácticas, *putting green*, *buggies* e carros manuais e eléctricos, vestiarios e aseos etc.).
- Terá en conta as necesidades de **aprovisionamento de material** para poder executar o plan de continxencia (por exemplo, máscaras, luvas, produtos de limpeza e desinfección).

- En función das instalacións complementarias que poidan existir, coma a hostalaría ou restauración, ter en conta as necesidades específicas destas como pode ser a adaptación dos seus sistemas de autocontrol. **Seguiranse as indicacións que se dan nos manuais específicos.**
- Establecer as medidas específicas dirixidas a minimizar o risco de contaxio durante a estancia no albergue.

MEDIDAS ANTES DO COMEZO DA ACTIVIDADE

Para o persoal traballador

- Non ir traballar con **febre** (> 37 °C), **síntomas** respiratorios, outros síntomas de sospeita de enfermidade ou se houbo **contacto próximo** cunha persoa infectada.
- No desprazamento ao traballo **elixir as opcións de mobilidade que mellor garantan a distancia de seguridade**, de aproximadamente 2 metros, e ter en conta o uso obrigado de máscara hixiénica ou cirúrxica, seguindo as indicacións de mobilidade das autoridades competentes.

MEDIDAS PARA GARANTIR A DISTANCIA DE SEGURIDADE

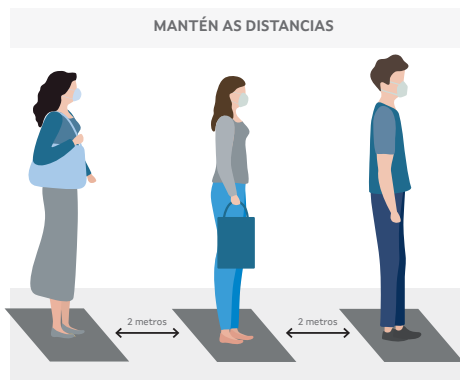
- **Con carácter xeral débese garantir a distancia de seguridade de 2 metros** entre persoas traballadoras e clientes:

- **Evitar o saúdo con contacto físico**, incluído dar a man, tanto o resto do persoal como a clientes.
- De non ser posible manter esta distancia na **atención ao público** garantir a distancia de 1 metro e utilizar máscara e elementos de protección ou barreira como as pantallas faciais ou pantallas de separación de metacrilato ou similares, de fácil limpeza e desinfección.

» **A distribución dos espazos e as condicións de traballo e uso das instalacións adaptaranse para garantir a distancia de seguridade.** Con este fin:

- Cada establecemento deberá **determinar a capacidade máxima de persoas dos distintos espazos comúns**, así como aqueles lugares nos que se poderán realizar eventos e as condicións máis seguras para a súa realización conforme a capacidade máxima permitida pola autoridade sanitaria e de acordo coas medidas de hixiene, protección e distancia mínima sinaladas.
- **Na actividade deportiva ao aire libre**, deberase cumprir **coas limitacións específicas de capacidade e as normas de uso vixentes en cada momento** segundo a fase que corresponda dentro do Plan para a transición cara unha nova normalidade
- **Controlar a capacidade máxima** entre as persoas no interior dos edificios e nas zonas exteriores comúns.
- Nos puntos de atención ao cliente onde se prevexan aglomeracións ou colas puntuais **marcaranse no chan** os espazos de modo que se respecte a distancia de seguridade.
- As persoas usuarias deberán **concertar cita previa** coa entidade xestora da instalación, preferentemente por teléfono ou por medios telemáticos. Deberanse organizar horarios, fóra dos cales non se poderá permanecer nas instalacións.
- Deberase minimizar o uso da recepción e da sala de paus. En todo caso, estableceranse as medidas necesarias para salvagardar a distancia de seguridade entre as persoas que alí poidan coincidir. Informarase con carteis das normas e recomendacións das autoridades sanitarias.
- **Nos aseos comúns a ocupación máxima será dunha persoa**, salvo nos supostos de persoas que precisen asistencia, nos que se permitirá un acompañante.
- **O uso de buggies farase de maneira individual ou familiar.**
- No campo de xogo deberanse **garantir as distancias de seguridade en todo o percorrido** e recomendarase ir directamente dende o campo ao aparcadoiro.
- **Planificar as tarefas e procesos de traballo de tal forma que se garanta a distancia de seguridade**, a disposición dos postos de traballo, a organización da circulación de persoas e a distribución de espazos. Se non é posible, tomaranse medidas alternativas para evitar o risco de contaxio por contacto.
- Cando haxa **ascensor ou montacargas**, o seu uso limitarase ao mínimo imprescindible e utilizaranse preferentemente as escaleiras. Cando sexa necesario utilízalos, a ocupación máxima destes será dunha persoa, salvo que sexa posible garantir a separación de dous metros entre elas, ou naqueles casos de persoas que poidan precisar asistencia, en cuxo caso tamén se permitirá a utilización polo seu acompañante.
- **Entre o persoal de mantemento deberase garantir a distancia de seguridade** entre todos os traballadores ou proporcionar os equipos e medios de protección persoal que determine o resultado da avaliación de riscos.

Unha das formas máis efectivas para minimizar a propagación da COVID-19 é limitar a proximidade física a 2 metros entre persoal, clientela e provedores. O uso de máscaras será obrigatorio cando non se poida garantir esta distancia.



MEDIDAS DE HIXIENE E LIMPEZA

Hábitos hixiénicos persoais

- › **Lavar as mans con frecuencia**, durante 40-60 segundos, con auga e xabón ou utilizar solucións desinfectantes.
- › **Cubrir as vías respiratorias cun pano desbotable ou co antebrazo**, ao tusir ou esberrar, e desbotalo de xeito adecuado.
- › **Evitar tocar os ollos, o nariz e a boca** porque as mans facilitan a transmisión.
- › **Cambiar de roupa e calzado** ao chegar ao traballo e ao finalizar a quenda, antes de saír do campo de golf. Levar diariamente a roupa de traballo limpa.
- › **Deixar os obxectos persoais** (incluídos móbiles) nun lugar dedicado para o efecto (box, roupeiro etc.), de non ser así, desinfectalos frecuentemente.
- › **Non compartir equipos de traballo ou outros dispositivos** e se hai que compartilos, desinfectaranse previamente.

Hixiene e limpeza nas instalacións

› Garantir a subministración de produtos

- **Contar con solucións hidroalcohólicas ou desinfectantes con actividade virucida autorizados e rexistrados polo Ministerio de Sanidade en sitios accesibles para uso da clientela** e, polo menos, á entrada da zona de uso compartido. Instar os clientes a desinfectar as mans antes de entrar.
- **Dispoñer de produtos para a hixiene de mans** (xabón, solucións hidroalcohólicas ou desinfectantes con actividade virucida, e panos desbotables) **e para a limpeza e desinfección** (deterxente habitual, lixívia ou outros produtos autorizados).
- Dispor de papeleiras con tapa, pedal e bolsa substituíble nas que poder depositar panos e calquera outro material desbotable en puntos estratéxicos das instalacións, do campo golf e nos aseos. As papeleiras **deberán ser limpadas de forma frecuente**, e polo menos unha vez ao día.
- **Proporcionar roupa de traballo** ou uniformes axeitados e **medios de protección persoal** (máscaras, luvas desbotables, pantallas faciais) cando así o indique o servizo de prevención de riscos laborais ou estea indicado pola autoridade sanitaria.

› Reforzar medidas de limpeza e desinfección

- **Limpar e desinfectar frecuentemente durante o seu período de uso todos os obxectos e superficies das zonas de paso que poden ser manipuladas** (botóns de máquinas ou do ascensor, pasamáns, tiradores de portas, timbres, billas de lavabos compartidos etc.). Utilizaranse **sempre produtos recomendados** e autorizados polas autoridades sanitarias e en condicións de seguridade segundo as indicacións do fabricante.
- **Desinfectar os elementos do posto de traballo co cambio de quenda**. Facelo como mínimo dúas veces ao día e unha delas ao final da xornada.
- **Nos aseos de uso común** deberase reforzar a limpeza e a desinfección dos mesmos garantindo sempre o seu estado de salubridade e hixiene.
- As papeleiras **deberanse limpar de forma frecuente**, e polo menos unha vez ao día.
- **O finalizar a xornada procederase a limpeza da instalación**, reducíndose a permanencia do persoal ao número mínimo suficiente para a prestación adecuada do servizo.
- **Ventilación diaria de zonas de uso común onde estiveron os clientes**. Asegurar a renovación do aire e o mantemento dos sistemas de ventilación ou climatización. Como mínimo, de forma diaria e durante o tempo necesario para permitir a renovación do aire.

- O **uniforme** só se debe utilizar durante a xornada laboral e laranse e desinfectaranse coa adecuada periodicidade seguindo o procedemento habitual. Recoméndase un lavado a >60 °C. O transporte da roupa de traballo farase nunha bolsa pechada.

Hábitos hixiénicos na prestación do servizo

➤ O establecemento debe prestar unha especial atención á **limpeza e desinfección das zonas de uso común e velar por que os clientes respecten as distancias de seguridade.**

- O uso de *buggies* está **permitido individualmente ou en familia**. Antes e despois de cada uso deben ser **desinfectados** polo persoal do Club de golf.
- **Limpar e desinfectar o material utilizado polos deportistas** ao finalizar cada quenda de adestramento e ao final da xornada.
- O persoal do Club de golf debe **desinfectar os carros manuais e eléctricos** para uso individual antes e despois de cada uso.
- **Non se poden usar lavabolas, fontes, bancos etc. deben permanecer pechados.** Para limpar as bolas, cada xogador debe levar no seu equipo un spray para lavar a pelota, un cepillo para eliminar todo o lixo que quede e un pano para secar a bola.
- Débense **retirar os angazos** dos bunkers.
- Os **buracos deben ter un tope** que impida que a bola descenda por completo ao final do buraco. O xogador debe coller a bola con precaución. **Recoméndase usar un accesorio para recoller a bola do buraco.**
- Recoméndase que os **xogadores vistan para o xogo.**
- Na zona de limpeza **non se permite limpar paos nin zapatos.**
- **Se o campo de golf dispón de cafetería, restaurante ou hotel, seguir as indicacións que se dan nos manuais específicos das actividades mencionadas.**

Outra das formas máis efectivas para minimizar a propagación da COVID-19 son as medidas de hixiene persoal e de limpeza e desinfección das instalacións do campo de golf.

MEDIDAS ORGANIZATIVAS

- › **Informar o persoal de que se ten síntomas debe quedar na casa e se estiveron en contacto estreito cun caso tampouco acudirán ao seu posto de traballo.** Uns dos puntos claves na xestión do risco é a identificación e contención precoz das fontes de contaxio.
- › **Informar e formar** o persoal sobre os riscos de contaxio e propagación da COVID-19, con especial atención ás vías de transmisión e ás medidas de prevención e protección adoptadas.
- › **Colocar carteis en zonas visibles** do campo de golf coas medidas preventivas implantadas e as pautas a seguir polos clientes.
- › **Fomentar o uso de medios telemáticos** (ordenador e dispositivos móbiles) para xestionar as reservas, a recepción de albarás e a emisión de facturas e **utilizar o pago con tarxeta ou móbil sempre que sexa posible.** Centralizar os cobros en efectivo nun traballador e con soporte (bandexa, vaso ou similar).
- › Establecer as pautas de seguridade para a **recollida da mercadoría.**
- › Habilitar **un espazo con roupeiros** ou, polo menos, portatraxes ou similar (bolsa de plástico etc.) no que o persoal deixe a súa roupa e se poida cambiar.
- › **Planificar as tarefas e procesos de traballo de tal forma que se garanta a distancia de seguridade,** a disposición dos postos de traballo, a organización da circulación de persoas e a distribución de espazos.

MEDIDAS DE PROTECCIÓN PERSOAL

- › **As máscaras hixiénicas ou cirúrxicas,** tal e como indica a autoridade sanitaria, son obrigatorias na vía pública, nos espazos ao aire libre, e en calquera espazo pechado de uso público ou que se encontre aberto ao público, sempre que non sexa posible manter unha distancia de seguridade interpersoal de polo menos dous metros. Nos medios de transporte público son obrigatorias independentemente da distancia de seguridade interpersoal.
- › **A máscara de protección individual EPI (FFP2)** só é recomendable nos casos prescritos polo servizo de prevención, que debe indicar o seu uso, tipo, tarefas e situacións nas que se debe usar.

- › **Usar e refugar as máscaras e os EPI de forma adecuada** para previr a infección. Lavar sempre as mans antes de poñelos e despois de quitalos. Evitar tocar a cara cando se leven postos.
- › É necesario de **garantir a subministración de material de protección**, de maneira especial luvas e máscaras, segundo as indicacións do servizo de prevención de riscos laborais (especialmente ao persoal de limpeza e o persoal de atención ao público) e das autoridades sanitarias.

O uso de máscara non debe nunca obviar a importancia do seguimento estrito das medidas xerais recomendadas para a prevención da infección pola COVID-19, insistindo na importancia de manter a distancia de seguridade, a hixiene de mans frecuente con auga e xabón ou solucións hidroalcohólicas, cubrir a boca e o nariz co cóbado flexionado ao tusir ou esberrar, usar panos desbotables e tirar estes tras o seu uso, así como evitar tocar os ollos, o nariz e a boca.

MEDIDAS PARA A XESTIÓN DOS RESIDUOS

- › Xestionar os residuos **ordinarios** do **modo habitual**.
- › O **material de hixiene persoal** (luvas, máscaras ou panos) desbotaranse en papeleiras ou **contedores** con tapa, pedal e bolsa recambiable e depositarase na **fracción resto**.
- › No caso de que unha **persoa** traballadora presente **síntomas** mentres se atope no seu posto de traballo, será preciso **illar o contedor** onde depositase panos ou outros produtos usados. Esa bolsa de lixo deberá ser extraída e colocada nunha **segunda bolsa** de lixo, con peche, para o seu depósito na fracción resto.

MEDIDAS NO CASO DUNHA SOSPEITA DE COVID-19

- › No caso de que **unha persoa traballadora presente sintomatoloxía compatible** coa enfermidade, retirase da súa actividade profesional, illarase e dotarase dunha máscara cirúrxica. Contactarase cos servizos de saúde chamando ao teléfono de atención **900 400 116** ou ao médico de atención primaria.
- › **Os servizos sanitarios do SPRL** será o encargado de establecer os mecanismos para a investigación e seguimento dos contactos estreitos no ámbito das súas competencias, de forma coordinada coas autoridades de saúde pública.

LIÑA ATENCIÓN

900 400 116



BIBLIOGRAFÍA

Outra información de interese

➤ **Ministerio de Sanidade:**

<https://www.mscbs.gob.es/en/profesionales/saludPublica/ccayes/alertasActual/nCov-China/home.htm>

➤ **Consellería de Sanidade. Xunta de Galicia:**

<https://coronavirus.sergas.es/>

➤ **Procedemento de actuación para os servizos de prevención de riscos laborais fronte á exposición ao novo coronavirus (SARS-CoV-2) (30 de abril de 2020):**

<https://www.mscbs.gob.es/profesionales/saludPublica/ccayes/alertasActual/nCov-China/documentos/PrevencionRRL COVID-19.pdf>

➤ **Boas prácticas nos centros de traballo. Medidas para a prevención de contaxios do COVID-19 (11 de abril de 2020):**

<https://www.lamoncloa.gob.es/serviciosdeprensa/notasprensa/presidencia/Documents/2020/GUIACENTROSTRABAJOCVID19b.pdf>

➤ **Guía de recomendacións preventivas de saúde laboral ante ou coronavirus (21 de abril de 2020):**

<https://ficheiros-web.xunta.gal/cei/coronavirus/guia-saude-laboral-coronavirus.pdf>

➤ **Produtos virucidas autorizados en España:**

https://www.mscbs.gob.es/profesionales/saludPublica/ccayes/alertasActual/nCov-China/documentos/Listado_virucidas.pdf

➤ **Guías para a redución do contaxio polo coronavirus SARS-CoV-2 no sector turístico elaboradas por el ICTE:**

<https://www.mincotur.gob.es/es-es/COVID-19/Paginas/Guias-sector-turistico.aspx>

➤ **Información sectorial no ámbito da Sanidade Ambiental sobre Coronavirus. Consellería de Sanidade. Xunta de Galicia:**

<https://coronavirus.sergas.es/Contidos/Sanidade-Ambiental>

- ▶ **Nota informativa sobre a eficacia da desinfección de equipos e produtos biocidas para previr a transmisión da COVID-19. Consellería de Sanidade. Xunta de Galicia:**

https://coronavirus.sergas.es/Contidos/Documents/310/Nota_informativa_produtos Equipos_COVID19.pdf

- ▶ **Recomendacións para a apertura da actividade nas piscinas tras a crise da COVID-19. Guía do Ministerio de Sanidade:**

<https://www.mscbs.gob.es/profesionales/saludPublica/ccayes/alertasActual/nCov-China/documentos/recomendacionesAperturaPiscinas.pdf>

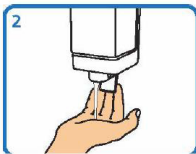
- ▶ **Outra información e documentación elaborada polo ISSGA:**

http://issga.xunta.gal/portal/contido/avisos/aviso_0018.html

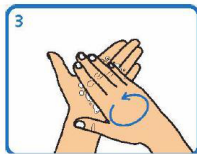
Técnica do lavado de mans con auga e xabón



1 Humedecer as mans



2 Aplicar suficiente xabón



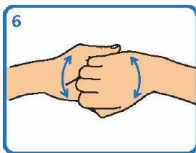
3 Fregar palma sobre palma



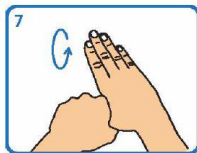
4 Fregar palma sobre dorso cos dedos entrelazados e viceversa



5 Fregar palma sobre palma cos dedos entrelazados



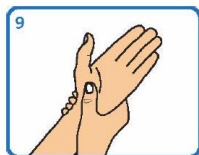
6 Fregar o dorso dos dedos sobre a palma oposta



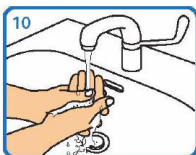
7 Fregar os polgares mediante un movemento rotatorio



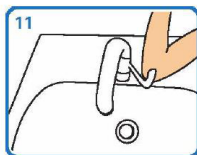
8 Fregar as xemas dos dedos sobre a palma da man contraria cun movemento circular



9 Fregar cada pulso coa man oposta



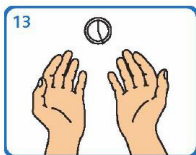
10 Aclarar con auga



11 Pechar a billa co cóbado ou ben cunha toalla de papel desbotable



12 Secar cunha toalla de papel desbotable



13 Este proceso debe levar entre 40 e 60 seg

Adaptado de NHS e World Health Organization Guidelines on Hand Hygiene in Health Care



XUNTA DE GALICIA
CONSELLERÍA DE SANIDADE
Dirección Xeral de Saúde Pública

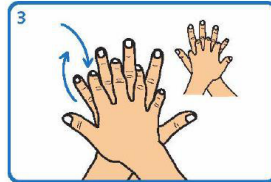
Técnica de hixiene das mans con preparacións alcohólicas



1
Depositar na palma da man unha dose de produto suficiente para cubrir todas as superficies a tratar.



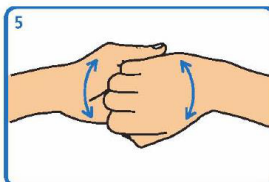
2
Fregar as palmas das mans entre si



3
Estender o produto entre os dedos



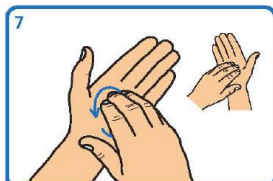
4
Fregar as palmas das mans entre si, cos dedos entrelazados



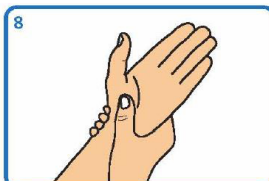
5
Fregar o dorso dos dedos dunha man coa palma da man oposta, agarrándose os dedos



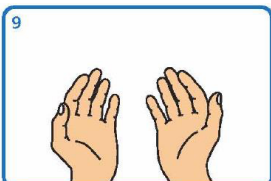
6
Fregar cun movemente de rotación o polgar esquerdo atrapándoo coa palma da man dereita, e viceversa.



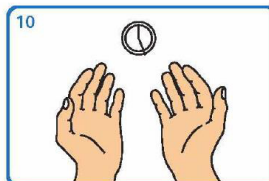
7
Fregar a punta dos dedos da man dereita contra a palma da man esquerda, facendo un movemente de rotación, e viceversa



8
Fregar cada pulso coa man oposta



9
Esperar ata que o produto se evapore e as mans estean secas (non use papel nin toallas)



10
Este proceso debe levar entre 20 e 30 seg.

Adaptado de NHS e World Health Organization *Guidelines on Hand Hygiene in Health Care*

COLOCACIÓN CORRECTA DA MÁSCARA HIXIÉNICA OU CIRÚRXICA

Lavar as mans con auga e xabón antes de manipular a máscara. Identificar a parte superior e/ou o lado correcto desta. Colocala na cara e axustar, se dispón dela, a pinza nasal ao nariz.



Colocar ben as bandas, segundo modelo. Por detrás das orellas ou a banda superior pola parte da cabeza e a inferior pola parte de atrás do pescozo.

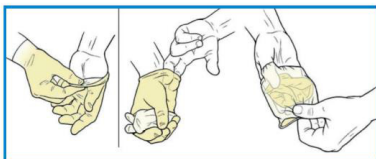
Baixar a parte inferior da máscara á barbela e verificar que esta queda cuberta na súa totalidade.



Presionar a pinza nasal, se a ten, cos dedos índices de ambas mans para axustarlal ao nariz. Verificar que a máscara está colocada correctamente, comprobando o selado e a ausencia de molestias respiratorias.

Unha vez axustada, non tocar a máscara coas mans. Se o usuario necesita tocar a máscara, debe previamente lavar as mans con auga e xabón ou refregalas cunha solución hidroalcohólica.

XEITO CORRECTO DE POÑER E RETIRAR AS LUVAS



- **Paso 1:** Lavar as mans antes de poñer as luvas.
- **Paso 2:** Retirar as luvas e refregalas.
- **Paso 3:** Lavar as mans despois de quitar as luvas.

galicia



Xacobeo 2021



XUNTA
DE GALICIA